

MEDICI DI FRONTE ALL'ALLUVIONE

Le testimonianze di chi ha subito la calamità. Quali aiuti aspettarsi



GIOVANI
App, in centinaia
candidati in tutta Italia

SALUTE DIGITALE
Ecm gratuiti
sul portale Tech2Doc

LIBERA PROFESSIONE
Capovolgi il giornale
e sfoglia la guida speciale



2023 N.4

Anno XXVIII
una copia € 0,38

FONDAZIONE ENPAM 5X1000

Firma nello spazio **"Sostegno degli enti del Terzo settore nonché sostegno delle Onlus"** del tuo modello CU, 730 o Redditi PF e indica il codice fiscale della Fondazione Enpam 5x1000

9641 382 0588

CODICE FISCALE VALIDO SOLO PER IL 5X1000

PF
PERSONE FISICHE
2023
Modello
Entrate

Scheda per la scelta della destinazione
dell'8 per mille, del 5 per mille e del 2 per mille dell'IRPEF
Da utilizzare sia in caso di presentazione della dichiarazione che in caso di esonero

PERIODO D'IMPOSTA 2022

CONTRIBUENTE

CODICE FISCALE (obbligatorio)

DATI ANAGRAFICI

COGNOME (per le donne indicare il cognome da nubile) NOME

DATA DI NASCITA (GHIORNO MESE ANNO) COMUNE (O STATO ESTERO) DI NASCITA

SESSO (M o F) PROVINCIA (sigla)

LE SCELTE PER LA DESTINAZIONE DELL'OTTO PER MILLE, DEL CINQUE PER MILLE E DEL DUE PER MILLE DELL'IRPEF NON SONO IN ALCUN MODO ALTERNATIVE FRA LORO. PERTANTO POSSONO ESSERE ESPRESSE TUTTE E TRE LE SCELTE.

SCELTA PER LA DESTINAZIONE DELL'OTTO PER MILLE DELL'IRPEF (in caso di scelta FIRMARE S...

STATO

CHIESA-CATTOLICA

Medici con intelligenza persuasiva

Appare ormai accettato che l'intelligenza artificiale (Ai) possa inserirsi nella pratica medica come amplificatore delle conoscenze e delle competenze e forse anche migliorando le relazioni di fiducia. Un recente studio condotto da una struttura sanitaria milanese in collaborazione con l'Università Suor Orsola Benincasa di Napoli ha messo in luce che anche i cittadini (87% degli intervistati) sono favorevoli all'uso dell'intelligenza artificiale come aiuto alla diagnosi, ma sotto supervisione del medico fiduciario (più di tre quarti degli intervistati ha detto che non si sentirebbe a proprio agio se la diagnosi fosse fatta solo dalla macchina).

Chi sta studiando il fenomeno da vicino, come l'Osservatorio sulla sanità digitale del Politecnico di Milano, rileva che il futuro è già arrivato. Il 23 per cento degli specialisti impegnati nella diagnostica per immagini e segnali giù utilizza sistemi di Ai. E addirittura, nonostante le carenze e le difficoltà sul fronte del fascicolo sanitario elettronico, viene riportato che un 13 per cento di medici fa uso di applicazioni di intelligenza artificiale per analizzare dati per individuare pattern di rilevanza clinica.

I risvolti di questa tecnologia si stanno vedendo nel settore farmaceutico, con i primi test su medicinali sviluppati interamente con l'Ai. E anche negli studi professionali italiani potrebbero presto affacciarsi assistenti virtuali in grado di interagire con i medici e i pazienti, riporta Il Sole 24 Ore.

Che sia tempo di adeguarsi è chiaro. L'Enpam, guardando al futuro della professione, da un paio d'anni ha lanciato la piattaforma Tech2Doc dedicata all'informazione e alla formazione sulle tecnologie e le innovazioni in campo medico, e oggi ha aperto i primi quattro corsi Ecm gratuiti dedicati alla salute digitale.

Le conoscenze e le competenze da acquisire non saranno solo tecniche o specialistiche ma anche trasversali ed emotive. Dovremo aspettarci che persone sofferenti e con problemi di salute si presenteranno in ambulatorio non più dicendo "l'ho sentito alla televisione" (ormai ex cattiva maestra) o "l'ho letto su internet", ma portandosi dossier generati dal dialogo con l'intelligenza artificiale.

Ecco che se prima per il medico era importante tenere un approccio, definito da qualcuno, di "scienza e accondiscendenza" – per cogliere la fiducia del paziente e mantenerla nel tempo della relazione terapeutica –, oggi diventa cruciale sviluppare una capacità di persuasione informata. Una persuasività che sia in grado di accogliere il prodotto degli inevitabili confronti artificiali del paziente, magari anche contro-analizzandoli con strumenti che la tecnologia metterà a disposizione, ma soprattutto offrendo quella supervisione e quel parere autorevole che il cittadino si attende dal medico ●



di Alberto Oliveti
Presidente della Fondazione Enpam

“

I pazienti sono favorevoli all'intelligenza artificiale ma cercano quella del medico di fiducia

*il*giornale*della*previdenza

DEI MEDICI E DEGLI ODONTOIATRI

Sommario

1 L'EDITORIALE DEL PRESIDENTE

Medici

con intelligenza persuasiva

di Alberto Oliveti,

Presidente della Fondazione Enpam

4 COME FARE PER

Adempimenti & scadenze

6 ASSISTENZA

“Curate persone che hanno perso tutto”

di Giuseppe Cordasco

8 Tanta paura, ma la Sanità ha retto

10 ENPAM

App, centinaia di giovani candidati in tutta Italia

di Marco Zuccaro

11 Trasparenza, il Tar del Lazio promuove l'Enpam

12 FORMAZIONE

Convegni, congressi, corsi

16 FUTURO

Salute digitale, decolla la formazione

17 Cronicità, un aiuto dalle terapie digitali

di Claudia Torrisi

18 CONVENZIONI

L'estate non finisce mai

di Paola Stefanucci

20 FOTOGRAFIA

Il mondo della fotografia medica in mostra a Roma

di Norberto Maccagno

21 Paesaggi con tridimensionalità speciale

22 Gli scatti di *World medical view*

34 RECENSIONI

Libri di medici e dentisti

di Paola Stefanucci

6

ASSISTENZA

“Curate persone che hanno perso tutto”





PREVIDENZA



ASSISTENZA



FUTURO



FORMAZIONE



PREVIDENZA
COMPLEMENTARE



SANITÀ
INTEGRATIVA



CONVENZIONI



VITA DA MEDICO



FOTOGRAFIA



RECENSIONI



PROFESSIONE



FNOMCEO

10

ENPAM

App, centinaia
di giovani
candidati
in tutta Italia



16

FUTURO

Salute digitale,
decolla
la formazione



Foto:
Ansa/Emanuele Valeri

Adempimenti & scadenze

LE DATE

22/09

Scadenza per fare domanda per il sussidio bambino

31/10

Prima rata della Quota B e scadenza termine per chi ha scelto di pagare in un'unica soluzione



MODELLO D ENTRO IL 31 LUGLIO



Scade il 31 luglio il termine per dichiarare i redditi libero professionali prodotti nel 2022 all'Enpam. La dichiarazione si fa direttamente dalla propria area personale. Le istruzioni dettagliate per la compilazione del modello D 2023 si trovano all'interno della guida speciale per i liberi professionisti che trovate capovolgendo la rivista.

RETTIFICARE IL REDDITO DICHIARATO



Se ti accorgi di aver fatto errori nella compilazione del modello D 2023 (per esempio hai dichiarato un importo sbagliato perché comprensivo del reddito prodotto con l'attività in convenzione con il Ssn), devi rettificare il reddito dalla tua area riservata. Per modificare l'importo entra nell'area riservata, dalla colonna di sinistra clicca su "Domande e dichiarazioni online" e poi su "Modello D - Dichiarazione dei redditi Quota B." Sarà sufficiente ripresen-

tare la dichiarazione, che annullerà la precedente. È possibile anche rettificare i redditi dichiarati negli anni precedenti, ma in questo caso è necessario andare su "Regolarizzazione contributiva".

SUSSIDIO BAMBINO FINO A 4.000 EURO



Aperto il bando per richiedere il bonus bebè per i bambini nati dal 1° gennaio 2022 fino al 22 settembre 2023. Potrai fare domanda sino alle 12.00 del 22 settembre direttamente dall'area riservata agli iscritti. Il sussidio, che da quest'anno può essere richiesto anche dai papà, è di 2.000 euro e raddoppia per i liberi professionisti di qualsiasi genere. Si aggiunge all'indennità di maternità. Il bonus copre le spese legate al nuovo ingresso in famiglia - comprese quelle per asili nido e babysitter - e viene concesso una sola volta per ogni figlio.

QUOTA B A RATE



Hai tempo sino al 30 settembre per attivare l'addebito diretto sul tuo conto corrente dei contributi dovuti nel 2023. Con la domiciliazione puoi pagare a rate tutti i contributi (Quota A e Quota B) e scegliere il piano di pagamento più adatto alle tue esigenze. Inoltre non corri il rischio di dimenticare le scadenze e di dover pagare poi eventuali sanzioni per il ritardo. Per attivare il servizio è sufficiente compilare il modulo di autorizzazione direttamente sulla tua area riservata. Chi ha attivato l'addebito diretto negli anni precedenti non deve fare nulla. Tuttavia entro il 30 settembre, per chi vuole, è possibile cambiare il numero di rate.

Pagare a rate con la carta di credito Enpam



Puoi pagare i contributi a rate attivando gratuitamente la Carta di credito che Enpam mette a disposizione in convenzione con la Banca popolare di Sondrio. In questo caso, però, è necessario disattivare l'addebito diretto con l'Enpam.

Per i contributi pagati a rate con la carta di credito sono previsti degli interessi.

QUOTA B PRIMA SCADENZA 31 OTTOBRE



Se hai già attivo il servizio di domiciliazione bancaria, i contributi di Quota B sul reddito libero professionale del 2022 ti saranno addebitati sul conto corrente il giorno della scadenza. Le rate sono quelle che hai scelto tramite l'area riservata:

- unica soluzione con scadenza il 31 ottobre;
- due rate con scadenza il 31 ottobre e il 31 dicembre;
- cinque rate con scadenza 31 ottobre, 31 dicembre, 29 febbraio, 30 aprile, 30 giugno;
- nove rate con scadenza 31 ottobre, 30 novembre, 31 dicembre, 31 gennaio*, 29 febbraio*, 31 marzo*, 30 aprile*, 31 maggio*, 30 giugno*

Se hai scelto l'addebito diretto riceverai per email un promemoria con il dettaglio degli importi e le date degli addebiti. La comunicazione riporterà anche il reddito libero professionale dichiarato, sulla base del quale gli uffici hanno calcolato l'ammontare dei contributi.

Se non chiedi la domiciliazione bancaria



In questo caso devi pagare con il bollettino PagoPa in un'unica soluzione entro il 31 ottobre. I contributi di Quota B sono interamente deducibili e si pagano solo sulla parte che supera il reddito già coperto dai contributi di Quota A.

NUOVE MODALITÀ PER IL CAMBIO DI IBAN



Puoi comunicare all'Enpam il cambio delle coordinate bancarie direttamente dalla tua area riservata. Per modificare il conto corrente su cui ricevi la pensione vai nella scheda del cedolino e clicca su "Modifica Iban". Verrà richiesta la copia di un documento d'identità e di un'attestazione della banca che certifichi la titolarità del conto. Per modificare il conto corrente su cui sono addebitati i contributi, invece, vai nella

scheda relativa alla Domiciliazione bancaria.

Se percepisci una pensione dall'Enpam ma versi ancora i contributi con la domiciliazione bancaria, devi comunicare la variazione in entrambe le schede (sia quella del cedolino sia quella della domiciliazione).

I pensionati non ancora iscritti all'area riservata possono scaricare il modulo per la modifica dell'Iban dal sito dell'Enpam.

CERTIFICAZIONI FISCALI ONLINE



Dall'area riservata del sito Enpam puoi stampare la 'Certificazione oneri deducibili', il prospetto con tutti i versamenti fatti (Quota A, Quota B, riscatti e ricongiunzioni) da portare in deduzione nella dichiarazione dei redditi. Per qualsiasi richiesta sulla certificazione dei contributi versati puoi scrivere a: cert.fisc.prev@enpam.it.

Nell'area riservata del sito è anche disponibile la Certificazione unica (Cu) dei redditi percepiti dall'Enpam (ad esempio: la pensione, l'indennità di maternità, ecc.). Puoi stampare il documento direttamente dall'area riservata del sito, scorrendo la colonna a sinistra e cliccando su "Certificazioni"; nel riquadro "Certificazioni Uniche" clicca poi su "Scarica".

Se non sei iscritto all'area riservata del sito Enpam, puoi chiedere un duplicato per telefono, chiamando lo 06 4829 4829 (tasto 2) e fornendo il tuo Codice Enpam, oppure per email, scrivendo a duplicati.cu@enpam.it, allegando alla richiesta copia di un documento di riconoscimento.

Gli iscritti attivi e i pensionati (esclusi i familiari superstiti) della maggior parte delle province possono chiedere una stampa della Certificazione oneri deducibili o della Cu presso la sede del proprio Ordine. Prima di andare, consigliamo comunque di telefonare agli uffici della propria provincia per conoscere le modalità di erogazione di questo servizio.

NEOISCRITTI ALL'ALBO



Se ti sei iscritto all'Ordine nel 2023 e nell'area riservata non hai il bollettino PagoPa per pagare la Quota A, la verserai nel 2024. Nell'importo saranno compresi sia i contributi per il 2024 sia quelli del 2023 che includono la quota dovuta a partire dal mese successivo all'iscrizione all'Ordine.

PER CONTATTARE LA FONDAZIONE ENPAM



CHIAMA

→ 06 4829 4829

Orari:

lunedì — giovedì

9.00 → 13.00

14.30 → 17.00

venerdì

9.00 → 13.00



SCRIVI

→ info.iscritti@enpam.it

Nelle email indicare sempre i recapiti telefonici



INCONTRA

→ Roma

P.zza Vittorio Emanuele II, 78

Ufficio accoglienza e relazioni con il pubblico

Orari:

lunedì — giovedì

9.00 → 13.00

→ Nella tua provincia

Presso la sede dell'Ordine dei medici e degli odontoiatri

→ www.enpam.it/ordini

Possono essere fornite informazioni solo all'interessato o alle persone in possesso di un'autorizzazione scritta e della fotocopia del documento del delegante

Se hai problemi con l'area riservata

→ scrivi un'email a:

supporto.areaservata@enpam.it



PER MAGGIORI INFORMAZIONI INQUADRA I CODICI QR

“Curate persone che hanno perso tutto”



Le testimonianze di due medici di famiglia che, a causa dell'alluvione, hanno dovuto abbandonare lo studio

di **Giuseppe Cordasco**

Se devo essere sincero, a parte il disagio arrecato ai pazienti che sono stati costretti a girare un po' per trovarci, l'unico vero dispiacere riguarda la perdita di alcuni libri a cui tenevo tanto, perché erano un ricordo dei miei studi giovanili e che purtroppo sono finiti a mollo”.

È questo l'unico momento nel quale **Roberto Salgemini**, 65 anni, **medico di famiglia** a Solarolo in provincia di Ravenna, si lascia andare a una nota di sconforto subito sfumata però da un sorriso, mentre ricorda i momenti più drammatici dell'alluvione che lo scorso maggio ha colpito l'Emilia Romagna. Per il resto, il suo racconto è quello di chi un minuto dopo il disastro si è rimboccato le maniche per trovare una soluzione, seppur precaria, per continuare a fornire assistenza ai propri pazienti.

“La notte di martedì 16 maggio, il nostro centro medico dove presto servizio con i colleghi Fabio Turrini e Fabrizia Farolfi è stato allagato da 90 centimetri d'acqua. Il giorno dopo, l'Asl ci comunicava di rimanere a casa e prestare servizio da remoto, perché delle emergenze si sarebbe occupato il 118. E così abbiamo fatto per il mercoledì e per il giovedì. Già da venerdì però – continua Salgemini – la Protezione Civile ci ha messo a disposizione un container nel quale abbiamo ripreso la nostra attività assistenziale, supportati anche da medici volontari che ci hanno permesso di coprire anche i giorni festivi”.

Dopo tre settimane per i medici è stato possibile rientrare nel vecchio studio, reso agibile però solo per una metà. Per tornare alla normalità, infatti, ci vorrà ancora un po'. E se al telefono ci permettiamo di ricordare che c'è la possibilità di richiedere un aiuto all'Enpam, con grande compostezza e quasi senso del pudore, Salgemini ci fa notare che in fondo ha dovuto solo ricomprare un computer e un frigorifero, e che - comunque - per pensare ai danni materiali ci sarà tempo. A oggi, quello che davvero gli interessa sottolineare è che nella tragedia “una piccola risposta l'abbiamo data e io e i miei colleghi siamo soddisfatti e orgogliosi del servizio che, nell'emergenza, siamo comunque riusciti a garan-



“Siamo riusciti a garantire il servizio anche nell'emergenza”

tire”. E proprio da **Faenza**, città d'origine di Salgemini, arriva un'altra storia, che potremmo definire di ordinaria resistenza agli effetti drammatici dell'alluvione. A raccontarla è **Elena Bazzocchi**, che condivide un centro medico insieme ad altri quattro colleghi medici, tre impiegate e un'infermiera proprio nella zona più colpita dall'alluvione. Lo studio, per fortuna, non ha subito danni, ma il 17 maggio è stato dichiarato inagibile perché i sotterranei dell'immobile in cui si trova erano completamente allagati.

“Nella notte del 16 maggio – racconta Bazzocchi – siamo riusciti per fortuna a mettere in salvo tutti i dati informatici dei nostri pazienti. Dal 17 poi, abbiamo fatto pianta stabile all'interno dei centri di accoglienza che erano stati approntati in città per tutti gli sfollati. Non l'abbiamo fatto solo per lavoro, ma anche, e forse soprattutto, per senso civico, paragonabile a quello dei tanti volontari che sono venuti a darci una mano. Perché vi posso assicurare – prosegue commossa la dottoressa – che uscire, andare via da quei centri era per noi impossibile: ci siamo trovati infatti ad aiutare e curare persone che avevano, o meglio, che hanno, letteralmente perso tutto”.

Adesso, da circa una decina di giorni Bazzocchi e i suoi colleghi sono tornati nel loro centro medico. “Abbiamo dovuto attendere che fosse tolta l'acqua dai sotterranei, che fossero riattivate tutte le connessioni, in particolare quelle digitali, e che il Comune ci confermasse l'agibilità degli spazi” ●

I tre medici della Medicina di gruppo di Solarolo sorridenti alla riapertura del centro medico: Roberto Salgemini, Fabrizia Farolfi e Fabio Turrini

Foto:
Z4c/Ansa



Tanta paura, ma la Sanità ha retto

L' alluvione che ha colpito l'Emilia Romagna nelle settimane scorse è stata, per il nostro Paese, una delle più disastrose degli ultimi anni, causando la morte di 17 persone. Per comprendere i contorni di questo evento, basti pensare che tra il 2 e 3 maggio - primo periodo delle precipitazioni - e soprattutto tra il 15 e 17 maggio - seconda e più intensa fase dei fenomeni alluvionali - nella zona più colpita, che occupa una superficie di circa 800 km quadrati, sono caduti 350 milioni di metri cubi d'acqua.

In territorio emiliano-romagnolo, sono state sette su nove le province interessate (Bologna, Modena, Reggio Emilia, Ferrara, Ravenna, Forlì/Cesena e Rimini) con circa 100 Comuni coinvolti. Le precipitazioni straordinarie hanno provocato l'esondazione di 23 tra fiumi e corsi d'acqua, con altri 13 che hanno visto il superamento dei livelli d'allarme. Esondazioni che, tra le altre cose, hanno generato un gran numero di frane, tra le quali se ne sono contate 376 principali, tra collina e montagna. Oltre al tragico bilancio di vittime, l'evento calamitoso ha imposto l'evacuazione di circa 25mila persone, con il conseguente intervento di almeno 2.000 volontari della Protezione civile.

Alla fine, sono stati stimati danni per circa 4-5 miliardi di euro, con l'agricoltura tra i settori più colpiti. In questo quadro, il sistema sanitario regionale non poteva rimanere immune, anche se - in generale - le strutture locali, sia ospedali che studi medici, sono riuscite a reggere l'urto delle inondazioni, garantendo quasi dappertutto la continuità dei servizi assistenziali, seppur in situazioni molto precarie.

RAVENNA LA PIÙ COLPITA

Senza ombra di dubbio, la provincia che ha pagato il dazio maggiore è stata quella di Ravenna.

E qui anche la macchina sanitaria ne ha inevitabilmente risentito. "A tutt'oggi, nella nostra provincia, ci risultano 7 ambulatori di Medicina generale danneggiati: uno a Coccolia, due a Sant'Agata sul Santerno, uno a Faenza e tre a Solarolo - racconta Stefano Falcinelli, presidente Omceo Ravenna -

A questi si aggiungono i danni ad altrettante abitazioni di medici di medicina generale: tre nel lu-

ghese, due a Faenza e due a Castel Bolognese. Complessivamente - prosegue Falcinelli citando dati del Dipartimento cure primarie dell'Azienda sanitaria della Romagna - si contano 125 tipi di interventi vari per danni, che riguardano principalmente strutture e risorse dell'Ausl".

Importante sottolineare in questo contesto emergenziale che i medici coinvolti nel disastro hanno potuto contare da subito sul supporto dell'Ordine e in seconda battuta potranno fare affidamento sui ristori dell'Enpam.

Proprio a questo proposito, Falcinelli ci tiene a precisare che "i colleghi hanno tempo un anno dalla dichiarazione dello stato di emergenza per chiedere aiuto all'Enpam tramite l'Ordine, e qualche domanda è già arrivata".

Anche il **presidente della locale Commissione albo odontoiatri, Giorgio Papale**, ha confermato che sarebbero almeno una decina gli studi dentistici ad avere subito danni per diverse centinaia di migliaia di euro.

LE ALTRE PROVINCE

Complessivamente è andata molto meglio, o quantomeno poteva andare molto peggio, nelle altre province della Regione, come confermano al Giornale della Previdenza i presidenti degli Ordini locali. "Grandi problemi non ce ne sono stati - dichiara, ad esempio, **Bruno Di Lascio, di Ferrara** - . Qualche criticità c'è stata nel Comune di Argenta, dove comunque l'attività di assistenza è continuata in maniera regolare. Più in generale, possiamo dire che nonostante le difficoltà patite dalle popolazioni locali, gli studi medici hanno tutti continuato a lavorare normalmente". Gli fa eco **Anna Maria Ferrari, presidente dell'Ordine di Reggio Emilia**: "Fortunatamente l'alluvione da noi non ha avuto ripercussioni sull'attività degli studi medici". Una constatazione che arriva anche da **Modena**, da dove **Carlo Curatola, presidente dell'Ordine** fa sapere "di non aver ricevuto nessuna richiesta di



Foto:
Fabrizio Zani/Ansa



Il sistema sanitario regionale non poteva rimanere immune, anche se - in generale - le strutture locali, sia ospedali che studi medici, sono riuscite a reggere l'urto delle inondazioni

aiuto". Maggiori problemi sono stati invece segnalati da **Bologna**, per bocca del **presidente Luigi Bagnoli**: "A Vigoroso c'è un centro di riabilitazione Inail - racconta Bagnoli - che è stato allagato e questo ha costretto gli operatori al trasferimento dei pazienti provocando certamente qualche problema. Ci sono stati poi segnalati dall'Asl alcuni allagamenti di studi medici nella zona di Imola, ma non abbiamo ricevuto per queste chiamate dirette". Sostanzialmente sotto controllo anche la situazione nella provincia di **Forlì/Cesena**, come ci conferma il **presidente Michele Gaudio**: "All'Ordine non sono arrivate segnalazioni specifiche e non risultano esserci stati problemi particolari per gli studi medici. Qualche difficoltà l'hanno avuta gli ospedali, ma più che altro per la mancanza di energia elettrica che si è verificata per alcuni periodi, problema per altro risolto tempestivamente. Altri problemi ci sono stati nei centri isolati colpiti dalle frane, ma qui a risolvere tutto ci ha pensato la Protezione Civile".

Una circostanza che ha riguardato in parte anche la provincia di **Rimini**. "Abbiamo avuto qualche problema nelle zone interne a causa delle frane - evidenzia **Maurizio Grossi**, **presidente dell'Ordine** - ma gli ambulatori non hanno subito danni e sono stati sempre attivi, anche se in alcuni casi non raggiungibili per una mezza giornata. Altra criticità locale è stata poi l'allagamento del pronto soccorso di Riccione, una problematica che però si è risolta nel giro di qualche ora. In generale - conclude Grossi - la verità è che la nostra provincia è stata, fortunatamente, solo sfiorata dall'alluvione." ●

G.C.

Foto:
Zumapress/Ansa

Gli aiuti dell'Enpam agli iscritti colpiti da una calamità naturale

L' Enpam potrà contribuire per i danni ai beni immobili (studio o prima casa) o mobili (come ad esempio automezzi, computer o attrezzature) appartenenti a medici e odontoiatri. Il rimborso del danno subito può arrivare fino a circa 19mila euro è esente da tasse e non è vincolato a soglie di reddito.

Sono rimborsati i danni ai beni immobili (prima abitazione o studio professionale) di proprietà e in comproprietà (in modo proporzionale alla quota di possesso). Per i sanitari che svolgono la libera professione sono previsti aiuti aggiuntivi.

L'Enpam elargisce loro un contributo di oltre 2.700 euro al mese (calcolati a giornate) per ogni giorno di interruzione forzata del lavoro, cioè nel caso in cui i danni provocati dalla calamità rendano impossibile al 100 per cento lo svolgimento della propria attività. Le domande di aiuto economico, complete della documentazione richiesta, possono essere presentate tramite gli Ordini provinciali dei medici e degli odontoiatri entro un anno dalla proclamazione dello stato di calamità per le aree colpite.

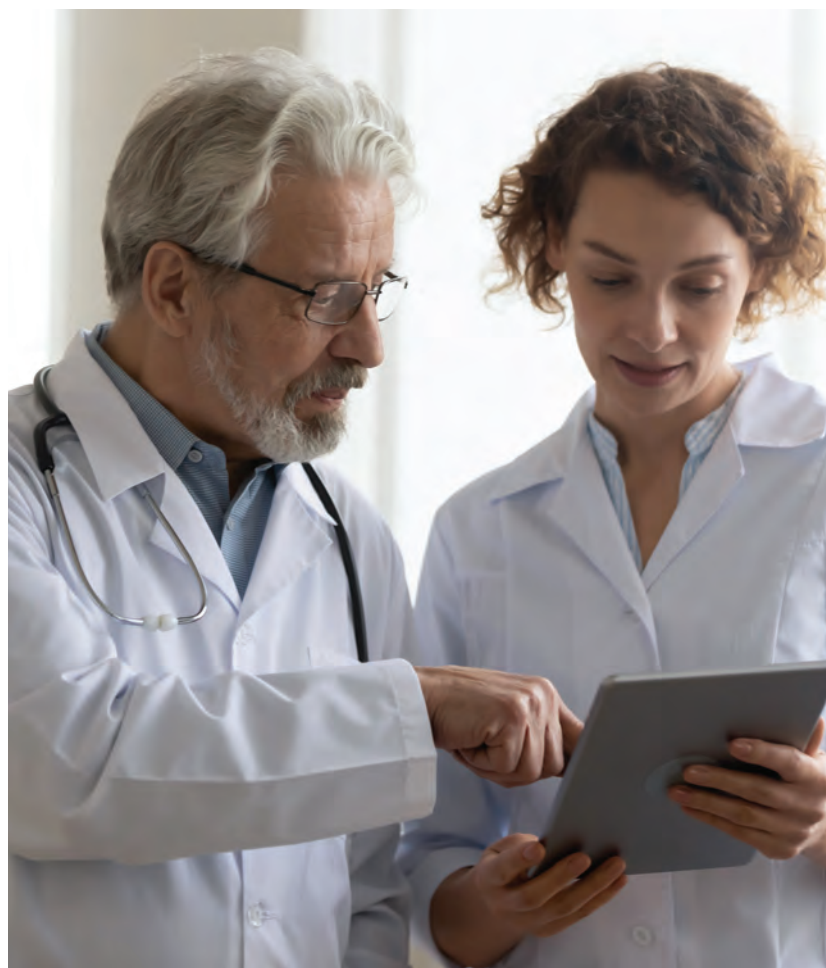
Hanno diritto agli aiuti anche i pensionati Enpam e gli eventuali familiari superstiti ●



Per ulteriori informazioni
è possibile consultare
il sito www.enpam.it.

App, centinaia di giovani candidati in tutta Italia

Regione per regione si vanno delineando i numeri di interessati al meccanismo che consente ai colleghi più anziani di cominciare a percepire una parte di pensione rimanendo in attività e ai giovani di entrare subito in convenzione



di **Marco Zuccaro**

Sono centinaia in tutta Italia i giovani medici che hanno fatto domanda alla propria Regione per candidarsi all'App, il meccanismo ideato dall'Enpam che permette ai medici anziani di andare in pensione part-time e di essere affiancati da un nuovo collega. Ogni Regione ha pubblicato i due elenchi App dei medici da incaricare, quello dei medici di medicina generale e quello dei pediatri di libera scelta. In base alla posizione in graduatoria, i giovani medici saranno affiancati a un loro collega che ha maturato i requisiti per la pensione e ha scelto di continuare a lavorare part time cominciando a percepire una pensione parziale dall'Enpam.

PIÙ PEDIATRI CHE MEDICI DI FAMIGLIA

La possibilità di affiancare un collega più esperto per ottenere da subito una convenzione a tempo indeterminato ha attratto più pediatri che medici di famiglia. Nel **Lazio** la graduatoria dei pediatri da incaricare conta quasi il doppio di aspiranti (96 contro 58) rispetto a quella dei medici di medicina generale. La preponderanza dei pediatri è ancora più accentuata in **Lombardia** (99 e 31) e in **Sicilia** (47 e 16), dove i medici di famiglia sono circa un terzo dei pediatri.

La proporzione è ribaltata in **Campania** (i pediatri sono 58 e i mmg 83), unica eccezione tra le grandi regioni. Sono pochi invece i giovani camici bianchi che hanno approfittato dell'App in **Emilia-Romagna** (9 e 3), in **Veneto** (5 pediatri e un solo mmg) e in **Liguria** (8 e nessun medico di famiglia).

GLI ESCLUSI

Alcune domande di ammissione alla procedura di ricambio generazionale non sono state accettate. I giovani medici sono stati esclusi dalla graduatoria per due motivi principali: hanno fatto domanda dopo la scadenza del 30 aprile oppure perché non risultavano presenti nella graduatoria regionale del 2022.

COME FUNZIONA L'APP

L'Anticipo di prestazione previdenziale consente ai medici di cure primarie a ciclo di scelta (medici di famiglia) e ai pediatri di libera scelta che possiedono i requisiti, di diminuire la propria attività lavorativa di una percentuale a scelta (minimo 30 per cento, massimo 70 per cento), percependo in cambio dall'Enpam un assegno corrispondente, calcolato con i criteri della pensione anticipata.

La percentuale di attività che resterà scoperta sarà svolta da un collega più giovane che abbia fatto domanda e già presente nella graduatoria regionale nel 2022, che percepirà dall'Asl il compenso corrispondente. L'affiancamento definitivo è preceduto da un periodo di prova di 60 giorni ●

APP: LE DOMANDE REGIONE PER REGIONE

Lazio
58 mmg, 96 pediatri
Campania
83 mmg, 58 pediatri
Lombardia
31 mmg, 99 pediatri
Puglia
70 mmg, 15 pediatri
Sicilia
16 mmg, 47 pediatri
Toscana
17 mmg, 29 pediatri
Abruzzo
15 pediatri
Emilia Romagna
3 mmg, 9 pediatri
Liguria
0 mmg, 8 pediatri
Veneto
1 mmg, 5 pediatri
Piemonte
0 mmg, 6 pediatri
Friuli-Venezia Giulia
2 mmg, 3 pediatri
Basilicata
3 mmg, 1 pediatra
Umbria
1 mmg, 3 pediatri
Trento (prov. autonoma)
4 mmg
Sardegna
3 pediatri

Foto:
fizkes/Getty
Paola Garulli

Trasparenza il Tar del Lazio promuove l'Enpam

Il Tar del Lazio ha rigettato il ricorso di un dentista che accusava l'Enpam di non adempiere agli obblighi di trasparenza.

Nel rispondere all'istanza dell'iscritto, l'Ente di previdenza dei medici e degli odontoiatri aveva fatto presente che, tramite la sezione Fondazione Trasparente del proprio sito internet, nell'area pubblica e nell'area riservata agli iscritti, soddisfa già gli obblighi di pubblicazione previsti dalle norme. Inoltre l'Enpam aveva precisato che, come stabilito in via di autodeterminazione e sempre con le stesse modalità, mette a disposizione della platea dei contribuenti informazioni e documenti aggiuntivi rispetto a quelli di carattere obbligatorio.

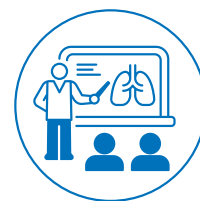
L'odontoiatra nonostante questo aveva fatto ricorso, nel tentativo – si legge nella sentenza – di “imporre” all'ente l'osservanza di “specifiche modalità” di pubblicazione.

Un tentativo che si è tradotto di fatto in un'“istanza massiva di accesso universale” che è “indubitabilmente” non accoglibile.

Con la sentenza 9389 del 2023, quindi, la sezione Quinta del Tar del Lazio ha dichiarato il ricorso non fondato e lo ha respinto integralmente ●



Convegni, corsi & congressi



CORSI A DISTANZA A CURA DELLA FEDERAZIONE NAZIONALE DEGLI ORDINI DEI MEDICI E DEGLI ODONTOIATRI (FNOMCeO)

Modalità → a distanza

Quando → fino al 31 dicembre 2023

- La radioprotezione ai sensi del Decreto legislativo 101/2020 per medici e odontoiatri (8 crediti)
- Prevenzione e gestione delle emergenze nello studio odontoiatrico (solo odontoiatri) (10,4 crediti)
- La violenza nei confronti degli operatori sanitari (10,4 crediti)
- Sicurezza e interventi di emergenza negli ambienti di lavoro (solo medici) (12 crediti)
- Gestione delle infezioni delle vie respiratorie superiori in medicina generale in epoca Covid-19 (solo medici) (21,6 crediti)
- Il tromboembolismo nell'epoca Covid-19 (5,3 crediti)
- Il codice di deontologia medica (12 crediti)



Informazioni: i corsi sono fruibili gratuitamente sulla piattaforma FadInMed o attraverso l'app "FadInMed" per smartphone e tablet (Android e iOS).

CARDIOLOGIA

2° Congresso nazionale di Cardiologia clinica "Mirandola con il cuore"

Costo → gratuito

Ecm → 3,5 crediti

Modalità → in presenza - Villa Tagliata, Via Tazio Nuvolari, 23 - Mirandola (MO)

Quando → 25 novembre 2023

Argomenti: nel congresso verranno trattati gli aspetti clinici delle problematiche cardiovascolari più rilevanti comprensive della diagnosi e del trattamento farmacologico. Le malattie cardiovascolari - scrivono gli organizzatori - rappresentano la prima causa di morbidità e mortalità nei paesi occidentali. La prevenzione cardiovascolare volta al

PER TROVARE I CORSI ONLINE INQUADRA I CODICI QR



controllo dei fattori di rischio è fondamentale per diminuire la prevalenza della patologia coronarica; alcune categorie di pazienti, come quelli affetti da insufficienza renale cronica hanno un rischio cardiaco elevato. Nella pratica clinica quotidiana non di rado i medici si trovano di fronte a comuni patologie cardiache che si presentano tuttavia in maniera insolita (scompenso cardiaco a frazione di eiezione conservata, infarto miocardico a coronarie indenni) o ad altre più rare (sindrome di Brugada) nelle quali solo il corretto inquadramento diagnostico permette di instaurare la terapia più appropriata.



Informazioni: Congress Line,
tel. 06.3974.2176 - 06.4424.1343,
email congressline@congressline.net

MEDICINA FISICA E RIABILITATIVA

IV° Congresso internazionale di Posturologia clinica e applicata

Costo → 250 euro

Ecm → 16 crediti

Modalità → in presenza - Link Campus University, Via del Casale di S. Pio V 44, Roma

Quando → 22, 23 e 24 settembre 2023

Argomenti: i temi che saranno affrontati nel IV° Congresso internazionale di Posturologia clinica e applicata - scrivono i responsabili del congresso - riguardano la Medicina dei sistemi nella riabilitazione e per la rigenerazione. La discussione interdisciplinare consentirà un avanzamento culturale per tutti coloro che operano in ambito scientifico e professionale per la definizione di stati di migliore equilibrio corporeo, e quindi posturale. Il Congresso ospiterà relatori di fama internazionale che proporranno contributi magistrali su cui verteranno discussioni approfondite da parte di tutti i partecipanti al congresso. Le prossime sfide culturali mediche saranno relative a una lettura del modello di sistema corporeo che prevede la comprensione della sua dimensione biodinamica, delle relazioni

ambientali e delle espressioni posturali correlate in ogni età della vita.



Informazioni: Gruppo Editoriale srl,
whatsapp 351.550.4887,
email gruppoeditori@gmail.com

MICROBIOLOGIA

Microscopia un viaggio alla scoperta dell'infinitamente piccolo

Costo → 30 euro

Ecm → 12 crediti

Modalità → a distanza

Quando → fino al 31 dicembre 2023

Argomenti: le tecniche microscopiche, ancora oggi nell'era della biologia molecolare e delle terapie mirate, sono alla base di moltissimi processi diagnostici e di ricerca di laboratorio. In questo viaggio, alla scoperta dell'infinitamente piccolo, si potranno apprezzare i principi metodologici dei differenti tipi di microscopia per poterne comprendere applicazioni e potenzialità. Le lezioni – scrivono i responsabili del corso – tutte svolte da docenti altamente qualificati, faranno comprendere l'evoluzione delle tecniche microscopiche dalla nascita della microscopia ottica fino ai giorni nostri.



Informazioni: Formed srl,
tel. 010.595.4382,
email corsi@formedsrl.com

GINECOLOGIA

Ovaio e mutazione BRCA - Dalla diagnosi al corretto follow up delle pazienti

Costo → 90 euro

Ecm → 15 crediti

Modalità → a distanza

Quando → fino al 30 aprile 2024

Argomenti: la gestione delle pazienti con mutazione Brca risulta essere a livello clinico uno dei temi più sfidanti in questo momento nella ginecologia. Il fine di questo corso è quello di andare a valutare quelle che sono le ultime conoscenze in questo campo al fine di dare un orientamento nelle attività cliniche di competenza. Le molteplici relazioni si intersecano le une nelle altre nel percorso che dovrebbe essere idealmente eseguito nella valutazione della singola paziente andando, di volta in volta, a utilizzare quelle strategie diagnostico-terapeutiche che più da vicino si adattano al singolo soggetto. È per questo motivo – scrivono gli organizzatori – che abbiamo coinvolto diverse figure specialistiche nell'ambito clinico che via via vengono ad occuparsi della salute della donna nelle diverse occasioni.



Informazioni: MKT ECM,
tel. 06.3009.0020,
email info@cgmk.it



MEDICINA GENERALE

AboutTEV - Spunti di pratica clinica sulla gestione del TEV in diversi setting clinici

Costo → gratuito

Ecm → 42 crediti

Modalità → a distanza

Quando → fino al 5 giugno 2024

Argomenti: si stima che nei Paesi occidentali – scrivono gli organizzatori – il Tev rappresenti la terza malattia cardiovascolare più frequente dopo la cardiopatia ischemica e l'ictus. Sebbene negli ultimi anni siano emerse molte evidenze in merito alla diagnosi e alla gestione terapeutica delle manifestazioni più frequenti di Tev, vi sono ancora diversi aspetti meno conosciuti dovuti a manifestazioni cliniche rare correlate a questa condizione e/o alla presenza di particolari comorbidità che rendono complessa la gestione clinica di questo tipo di paziente. Il corso proposto – scrivono – è di fatto un percorso composto da 5 live talk show, raggiungibili al sito www.aboutev.it, oltre ai quali ci saranno moduli di approfondimento sulle tematiche esposte.



Informazioni: Ecmclub srl,
tel. 02.4770.8532,
email info@ecmclub.org

NEUROLOGIA

MS matter roadmap 2023

Costo → gratuito

Ecm → 18 crediti

Modalità → a distanza

Quando → fino al 14 aprile 2024

Argomenti: obiettivo del corso è fare il punto sugli ultimi aggiornamenti scientifici nella gestione del paziente con sclerosi multipla. Ogni anno – scrivono i responsabili – in Italia si registrano 3.600 nuove diagnosi di sclerosi multipla con una diffusione doppia nelle donne rispetto agli uomini. I sintomi della sclerosi multipla possono variare da persona a persona. I più ricorrenti interessano la vista, le sensibilità, le attività motorie o possono manifestarsi con i cosiddetti "sintomi invisibili" come fatica, depressione, disturbi dell'attenzione o della memoria, difficoltà a mantenere la concentrazione, problemi ad effettuare calcoli o pianificare attività complesse e a svolgere più attività contemporaneamente. Tutti i sintomi costringono la persona con sclerosi multipla a ridefinire l'organizzazione della propria vita e i progetti a breve e lungo termine.



Informazioni: Dynamicom Education srl,
tel. 02.8969.3750,
email
helpdeskfad@dynamicom-education.it

TELEMEDICINA

La Telemedicina a bordo di navi passeggeri – 10° congresso annuale internazionale di Sanità marittima

Costo → gratuito

Ecm → 5 crediti

Modalità → in presenza – Sapienza Università di Roma, AOU Policlinico Umberto I° - Aula Magna di Clinica Oculistica, Via G.M. Lancisi 2

Quando → 20 ottobre 2023

Argomenti: il congresso sarà incentrato su aspetti di Telemedicina a bordo di navi passeggeri, che rappresentano un'importante innovazione per la professione medica in mare. Considerando che la preparazione professionale del Medico di bordo non può abbracciare tutte le branche specialistiche – scrivono i responsabili – è ovvio che un ausilio di questo tipo risulta di vitale importanza per la professione medica e chirurgica di bordo specialmente durante una traversata oceanica quando per circa una settimana la nave non ha possibilità di sbarco immediato dell'eventuale paziente.

Informazioni: per iscrizioni e informazioni sul congresso inviare email a congressocfsalducci@libero.it

DERMATOLOGIA

DERMART 2023 – Star bene nella pelle

Costo → gratuito

Ecm → in fase di accreditamento

Modalità → in presenza – Roma: Palazzo Valentini, Via IV Novembre 119/a e Sala della Protomoteca in Campidoglio (Musei Capitolini)

Quando → 22 e 23 settembre 2023

Argomenti: L'approccio Dermart – scrivono i responsabili del congresso – è sempre più quello seguito nel mondo medico anglosassone, perché imparare ad osservare è essenziale per fare diagnosi. La cute è la tela su cui l'organismo esprime i suoi squilibri, la mente manifesta i suoi disagi, l'ambiente tende ad amplificare i danni e dove ognuno di noi toccando, grattando e applicando i rimedi più fantasiosi fa il resto e la lesione clinica deve essere, se possibile, decodificata.

L'incontro, con sessioni interattive e tanto tempo di discussione, ha lo scopo di approfondire quella parte clinica della specialità che interessa i dermatologi, ma anche i pediatri e i medici di famiglia, impegnati tutti i giorni con delicati interrogativi cutanei. Il gioco del confronto e le tante analogie visive con l'arte permetteranno di imparare a vedere – scrivono – anche quello che non appare evidente! L'osservazione delle immagini dell'arte, come sempre, ci aiuta a capire ciò che vediamo e quello che il nostro cervello elabora e percepisce. Se la pelle è lo specchio dell'anima – concludono –



anche la maschera a colori dei nostri sentimenti e delle alterazioni biologiche che la fanno ammalare.



Informazioni: Quality Congress srl,
tel. 06.6651.4670 - mobile 329.381.1755,
email info@qualitycongress.it

EPIDEMIOLOGIA

Escherichia coli produttore di Shiga tossina (STEC): approccio One-Health nella gestione del rischio clinico ed epidemico

Costo → gratuito

Ecm → 16 crediti

Modalità → a distanza

Quando → fino al 22 dicembre 2023 o ad esaurimento del limite di partecipanti iscritti

Argomenti: attraverso un approccio multisettoriale – scrivono gli organizzatori – il corso consentirà di accrescere le competenze sulla gestione delle infezioni da Escherichia coli produttori di Shiga tossina (Stec). da parte delle figure del SSN coinvolte nella gestione clinica dei pazienti e nelle attività di sorveglianza epidemiologica per individuare e gestire il rischio clinico ed epidemico connesso alle infezioni da Stec. I partecipanti impareranno a riconoscere i pazienti a rischio di sviluppare malattia grave associata a infezione da Stec per essere in grado di adottare tempestivamente i percorsi di monitoraggio clinico e di supporto terapeutico adeguati, di riconoscere e gestire precocemente il rischio epidemico delle infezioni da Stec sul territorio, in famiglia e nelle comunità scolastiche, di adottare gli approcci diagnostici più appropriati per le infezioni da Stec e supportare la transizione verso la sorveglianza integrata basata sul sequenziamento dell'intero genoma (WGS) degli STEC.



Informazioni: Istituto Superiore di Sanità
Per ogni informazione attinente al corso scrivere a michele.derrico@iss.it
eleonora.ventola@iss.it

TERAPIA DEL DOLORE

XXVII° Corso di formazione e perfezionamento "L'ipnosi contro il dolore"

Costo → 200 euro a settimana

Ecm → 34 crediti (per l'ottenimento dei crediti è indispensabile frequentare almeno due sessioni)

Modalità → in presenza – Milano, Hotel Doria – via Doria 22

Quando → 21 e 22 ottobre 2023, 25 e 26 novembre 2023, 13 e 14 gennaio 2024, 10 e 11 febbraio 2024

Argomenti: obiettivo del corso è di far acquisire conoscenze teoriche e aggiornamenti in tema di indicazioni, applicazioni cliniche e tecniche per il controllo del dolore cronico mediante ipnosi e di far apprendere abilità strategiche e tecniche sull'impiego dell'ipnosi come strumento efficace di

modulazione cognitiva del dolore cronico. L'ipnosi nel controllo del dolore acuto e cronico rappresenta – scrivono gli organizzatori – una delle storiche e più validate applicazioni in campo medico. Il suo ruolo, documentato da una robusta e ampia evidenza clinico-sperimentale, interessa trasversalmente numerose figure e competenze professionali in ambito medico-psicologico (anestesisti, neurologi, terapisti del dolore, palliativisti, psichiatri, psicologi, odontoiatri, medici di base, etc.). Verranno presentati percorsi terapeutici e linee guida per l'utilizzo dell'ipnosi nelle principali sindromi dolorose croniche.

Informazioni: per le iscrizioni e informazioni sul corso scrivere alla Segreteria organizzativa info@rmcongress.it o telefonare allo 02.7012.6367 oppure 02.7611.1312

MEDICINA GENERALE

Low back pain: hot topics ed esperti a confronto

Costo → gratuito
Ecm → 10 crediti
Modalità → a distanza
Quando → fino al 30 dicembre 2023

Argomenti: nel corso verranno coinvolti ortopedici, neurologi, reumatologi e fisiatri per consentire un inquadramento multidisciplinare del paziente con lombalgia secondo un approccio più completo. Nonostante il continuo lavoro di ricerca clinica – scrivono i responsabili del corso – la lombalgia continua ad essere uno dei problemi clinici maggiori per la sua difficoltà sia diagnostica che terapeutica. Il paziente con lombalgia si trova di fronte a numerose offerte terapeutiche e spesso si rivolge a più operatori sanitari senza un reale beneficio con conseguente riduzione dell'efficacia e sicurezza terapeutica.

Informazioni: Planning Congressi srl,
tel. 051.300.100,
email a.landuzzi@planning.it

MEDICINA GENERALE

Il paziente autistico nella medicina generale

Costo → gratuito
Ecm → 7 crediti
Modalità → a distanza
Quando → fino al 14 maggio 2024

Argomenti: la frequenza del corso – scrivono gli organizzatori – consentirà di inquadrare l'autismo e i disordini del neurosviluppo secondo una prospettiva sistemica, non limitata al solo sistema nervoso, di considerare l'infiammazione, lo stress ossidativo e gli squilibri del microbiota come importanti vie patogenetiche, alle quali indirizzare strategie preventive e terapeutiche e di migliorare gli standard di diagnosi e cura per le persone autistiche.

→ Potete segnalare iniziative di formazione scrivendo a congressi@enpam.it

→ Saranno considerati solo congressi, convegni, corsi e manifestazioni scientifiche che rilascino crediti Ecm o che siano organizzati in ambito universitario o istituzionale.

→ La redazione pubblicherà prioritariamente corsi gratuiti o con il minor costo di partecipazione in rapporto ai crediti Ecm accordati.

→ La pubblicazione è gratuita. Per ragioni di spazio la redazione non è in grado di garantire che tutti i corsi segnalati vengano recensiti.



Rubrica a cura di
**Paola Garulli
e Laura Petri**



Informazioni: Euromediform srl,
tel. 055.795.421 – 055.795.4222,
email info@euromediform.it

DERMATOLOGIA

Acne 360° - Aspetti clinici, ormonali, nutrizionali e psicologici dell'acne nelle diverse età della vita

Costo → 180 euro
Ecm → 25,5 crediti
Modalità → a distanza
Quando → fino all'11 aprile 2024

Argomenti: il corso che si propone – scrivono gli organizzatori – è composto da 4 moduli formativi realizzati sotto forma di intervista/confronto tra professionisti con relative slide di approfondimento e 1 live talk in cui le relatrici saranno a disposizione per rispondere a tutte le domande relative all'acne. L'acne è una malattia dermatologica generalmente associata alla giovane età, con una incidenza talmente alta da farla quasi considerare para-fisiologica tra i 12 e i 20 aa (in questa fascia d'età ne soffre l'80% dei ragazzi). Sono sempre più frequenti anche i casi di acne a comparsa adulta in particolare nelle donne (circa il 25% delle donne in età fertile) e associata a disturbi endocrinologici, in particolare ovarici. In ogni caso, indipendentemente dalla sua gravità, qualsiasi forma di acne ha un forte impatto psicosociale, che impone di considerare anche questo aspetto nell'iter terapeutico.



Informazioni: Ecmclub srl,
tel. 02.4770.8532,
email info@ecmclub.org

CURE PALLIATIVE

Innovazione in medicina e cura delle fasi terminali di malattia

Costo → gratuito
Ecm → 4 crediti
Modalità → a distanza
Quando → fino al 21 febbraio 2024

Argomenti: l'obiettivo del corso – scrivono gli organizzatori – è quello di aggiornare e sensibilizzare gli operatori sanitari sui temi del fine vita, dagli aspetti legali alla gestione della comunicazione con il paziente e con la famiglia e di offrire risposte allo stato dell'arte su tutti gli aspetti non strettamente medico-scientifici relativi a questo tema complesso e delicato, grazie al coinvolgimento di professionisti con una lunga esperienza nelle discipline rilevanti.



Informazioni: Accademia Nazionale di Medicina, tel. 010.837.941,
email assistenza@accmed.org



Salute digitale, decolla la formazione

Sono stati 2.256 i partecipanti che hanno frequentato il primo modulo. Il secondo corso è disponibile dal 20 giugno sulla piattaforma online, il terzo lo sarà dal 20 luglio

Il 20 giugno ha preso il via il secondo modulo del corso Ecm gratuito "Salute digitale | Tech2Doc", dal titolo "Salute digitale: sviluppo e validazione". L'obiettivo del corso - a disposizione sulla piattaforma costruita da Enpam con l'obiettivo di aiutare i professionisti a gestire le nuove tecnologie nella pratica quotidiana - è quello di fornire un quadro aggiornato del contesto in cui la Salute Digitale italiana si colloca (e dei suoi prossimi sviluppi, con specifico riferimento al contesto culturale, regolatorio ed economico).

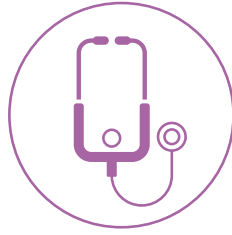
BOOM DEL PRIMO CORSO

In precedenza, erano stati più di 2.250 i medici che si erano iscritti al primo corso Ecm gratuito sulla salute digitale messo a disposizione da Tech2Doc. Per la precisione, a meno di un mese dal lancio, avvenuto il 19 maggio scorso, erano 2.256 i medici che avevano completato il primo dei quattro corsi di formazione a distanza, incentrato sui cambiamenti che stanno avvenendo nel percorso di cura, vedendosi così riconosciuti 5 crediti formativi.

Il corso è stato il primo di una serie di quattro appuntamenti che possono essere seguiti anche indipendentemente uno dall'altro. Tutti e quattro i corsi proposti attraverso il portale Tech2Doc.it hanno al centro lo sviluppo della sanità digitale e possono contare su Healthcare Group in qualità di partner scientifico e su Metis quale provider Ecm.

AD AGOSTO IL QUARTO CORSO

Gli appuntamenti su Tech2Doc, tutti gratuiti, sono organizzati in quattro distinti corsi di formazione a distanza (Fad), in ognuno dei quali viene approfondito un aspetto diverso. Il primo corso, disponibile online, presenta un focus sui cambiamenti che stanno avvenendo nel percorso di cura. Il secondo, come detto, è incentrato sul **contesto in cui la Salute Digitale italiana si colloca**. Il terzo Fad, fruibile sul sito Tech2Doc dal 20 luglio, è dedicato alla regolamentazione e ai modelli di accesso. Infine, per il 3 agosto, è fissato il caricamento online dell'ultimo corso che presenterà un approfondimento sulle applicazioni specifiche della salute digitale ●



Quattro appuntamenti che possono essere seguiti anche in modo indipendente uno dall'altro

Per il 3 agosto, è fissato il caricamento online dell'ultimo corso che approfondirà le applicazioni specifiche della salute digitale



Per accedere ai contenuti di Tech2Doc

Foto:
kokouu/Getty

Cronicità, un aiuto dalle terapie digitali

E se le terapie digitali fossero un aiuto per problemi come emicrania o acufene? Se un app potesse dare sollievo ai pazienti che soffrono di dolore cronico alla schiena, all'anca o al ginocchio? Sul portale Tech2Doc sono presentate tre soluzioni che sfruttano la tecnologia per la cura di patologie diffuse e talvolta invalidanti. La prima si chiama M-sense, e si tratta di una terapia digitale pensata per chi soffre di **emicrania**. Sviluppata da un'azienda tedesca e recentemente approvata come dispositivo medico in Germania, l'applicazione si compone di un programma di trattamento digitale completo: un diario digitale del mal di testa per individuare i fattori scatenanti e procedure conformi alle linee guida per la profilassi dell'emicrania e la gestione degli attacchi acuti. A disposizione dei pazienti informazioni personalizzate, esercizi fisioterapici e file audio per il rilassamento. Una terapia digitale che si rivolge a chi soffre di **acufene** è invece Kalmeda. Il programma - sviluppato anch'esso in Germania e utilizzabile su smartphone, tablet o computer - si basa sulla terapia sonora e utilizza una combinazione di suoni rilassanti personalizzati per aiutare a ridurre i sintomi dei fastidiosi fischi nelle orecchie. Il trattamento è personalizzabile dagli utenti attraverso l'invio di feedback. Contro il **dolore cronico**, infine, è stata sviluppata Vivira, applicazione a supporto della funzione di schiena, ginocchio e anca. Utilizzando i dati raccolti dai pazienti, il programma fornisce consigli personalizzati su come gestire il dolore cronico e su come eseguire gli esercizi per migliorare la mobilità delle parti interessate e la qualità della vita. L'obiettivo è quello di aiutare progressivamente i pazienti a ridurre la necessità dell'assunzione di farmaci. Sono previsti piani di esercizi individuali e adattate alle capacità del paziente e un allenamento guidato con istruzioni tramite video, audio e testo. Gli utenti sono parte attiva della terapia: attraverso i loro feedback sulla riuscita o meno di un esercizio senza dolore, l'applicazione regola l'intensità e la complessità dell'allenamento richiesto ●

C.T.

L'estate non finisce mai

di Paola Stefanucci

Al mare o nelle città d'arte, in albergo o in campeggio: per chi sceglie una vacanza sono tante le offerte scontate per medici e dentisti disponibili sul sito dell'Enpam



MSC CROCIERE



La compagnia di crociera offre ai camici bianchi e ai loro congiunti promozioni speciali. Previsti sconti del 5 per cento per le cabine interne/esterne e del 10 per cento per suite/balconi, cumulabili con altre promozioni in catalogo valide su tutta la programmazione (esclusa World cruise) di questa estate e per l'inverno 2023/24. Per usufruire della convenzione è necessario contattare il numero verde: 848242490.



GRIMALDI LINES



La Compagnia di navigazione offre biglietti decurtati del 10 per cento per i collegamenti marittimi verso Sardegna, Sicilia, Spagna, Grecia (da/per Brindisi) e Tunisia. Si può acquistare il biglietto scontato sul loro sito inserendo il codice sconto EPMGRI18 nell'apposito campo, chiamando il call center Grimaldi Lines al numero 081496444 o nei punti vendita Grimaldi Tours, esibendo la tessera dell'Ordine e facendo riferimento al codice sconto. Info allo 081.19029501 o scrivere una e-mail a vacanzeenpam@vantaggiirresistibili.it.



VILLAGGIO ULIVETO – RODI GARGANICO (FOGGIA)



Il Villaggio è situato su un'altura panoramica vista mare, tra olivi secolari e carrube. Dispone di piscina semi olimpionica e piscina bimbi, ping-pong, campo da tennis e da calcetto, palestra, bocce, canoe e pedalò. Non manca l'animazione diurna con giochi e tornei sportivi e quella serale con cabaret e balli di gruppo. Transfert gratuito da/per la stazione di Rodi Garganico. Gli sconti concordati con la Fondazione per i suoi iscritti vanno dal 10 al 15 per cento.



CAMPING IL CEPPO – ROCCA SANTA MARIA (TERAMO)



Il campeggio si trova nel parco nazionale del Gran Sasso. Dispone di 28 piazzole per caravan e camper e 24 per tende. È fornito di luce elettrica, di servizi sanitari con docce dotate anche di acqua calda, di un'area attrezzata per il barbecue e una per il divertimento dei bambini. La convenzione Enpam prevede uno sconto del 15 per cento per i campeggiatori medici e dentisti.



NUOVAERA-CAMP SAN VALENTINO HOTEL BUCANEVE-BRENTONICO (TRENTO)



L'Associazione sportiva "Nuova Era" organizza vacanze studio e sport per giovani dai 6 ai 17 anni. I ragazzi sono ospitati all'Hotel Bucaneve a Brentonico sul monte Baldo, in provincia di Trento. La struttura dispone di 8 campi da tennis, piscina coperta, solarium, 2 campi di pallavolo, uno di pallacanestro, 3 di calcetto, parete di arrampicata, poligono di tiro con l'arco. Il tutto con maestri qualificati per ogni disciplina e un'insegnante di inglese madrelingua, oltre a un medico e un'infermiera per ogni esigenza sanitaria. La convenzione è attiva solo dal 27 luglio all'8 agosto. Per ulteriori informazioni visitare il sito o chiamare il numero +39 344077496.



SINA FINE ITALIAN HOTELS



Palazzo Sant'Angelo sul Canal grande e il Centurion Palace a Venezia, il Bernini Bristol a Roma, il Palace Maria Luigia a Parma, il Brufani a Perugia, il Relais Villa Matilde a Torino, il The Gray e il De la Ville a Milano, l'Astor a Viareggio sono alberghi storici stellati che di per sé valgono una visita. La catena alberghiera Sina Hotels offre ai medici e ai dentisti uno sconto dal 10 al 15 per cento. Info al numero 02-879131786 o scrivere a sina.sales@sinahotels.com.



SPACE HOTELS



La catena alberghiera, fondata nel 1974, annovera nel nostro Paese 50 hotel da 3 a 5 stelle. Situati nei centri storici o in punti nevralgici per il business, le fiere, gli spostamenti in treno o in aereo sono presenti in 30 città italiane tra cui la Capitale, Venezia, Torino, Amalfi, Boario Terme. Per gli iscritti alla Fondazione vi sono sconti del 10 per cento sulla migliore tariffa senza restrizioni disponibile al momento della prenotazione. Sempre inclusi nei prezzi giornalieri delle camere: la prima colazione, 50 centilitri di acqua minerale e la connessione internet in camera o all'internet point. La convenzione si attiva solamente prenotando tramite numero verde 800.813.013 oppure tramite e-mail a space@spacehotels.it e comunicando l'appartenenza all'Enpam.



TERME DI SATURNIA



Piscine all'aperto, idromassaggi e percorsi vascolari: il Parco termale saturnino in Maremma è tra i più estesi d'Italia. L'esperienza può arricchirsi di trattamenti bellezza e benessere, anche brevi, o cure termali nell'adiacente Beauty Clinic. Il bistrot offre colazioni, pranzi, merende e aperitivi a bordo piscina. L'ingresso per gli iscritti Enpam costa 13 euro. Maggiori informazioni sul sito o inviando una email a spa@termedisaturnia.it.



LE CONVENZIONI



Tutte le convenzioni, anche quelle commerciali, sono visibili sul sito dell'Enpam all'indirizzo nella sezione

Convenzioni e servizi.

Per poterne usufruire bisogna dimostrare l'appartenenza all'Ente tramite il tesserino dell'Ordine dei Medici.

Per maggiori informazioni ci si può rivolgere all'indirizzo email convenzioni@enpam.it

Foto: Supansa28/Getty

Il mondo della fotografia medica in mostra a Roma

Più di 90 le immagini esposte,
provenienti da oltre venti nazioni

di **Norberto Maccagno**



Foto:
Dr Rashid Un Nabi,
Bangladesh – Fly high – FIAP

La passione e la vena artistica di medici e odontoiatri, sviluppata attraverso la fotografia, è diventata una mostra internazionale dal titolo *World medical view*. Sono state circa 90 le foto esposte, dall'8 fino al 25 giugno, nell'ingresso della sede Enpam di piazza Vittorio Emanuele II, di cui 45 scattate da 26 medici e odontoiatri italiani. Le altre 46 immagini presentate arrivavano dalla Polonia e da una ventina di altre nazioni.





PASSIONE SENZA CONFINI

World medical view è nata dalla collaborazione tra l'Associazione medici fotografi italiani (Amfi) e PhotoArtMedica, evento internazionale che ogni anno raccoglie in una mostra gli scatti di medici e odontoiatri di tutto il mondo. Molti anche quelli dei camici bianchi italiani premiati nella manifestazione, che si tiene a Czystochowa (Polonia) ed è giunta quest'anno alla sua decima edizione. Le foto italiane sono state scelte tra quelle che hanno partecipato ai sei concorsi che Amfi ha organizzato durante l'anno e selezionate da Roberto Carlon (medico fotografo) e Luigi Franco Malizia (medico fotografo e critico di arte fotografica). Le restanti sono state selezionate dall'ideatore e presidente di PhotoArtMedica, Krzysztof Muskalski. Se PhotoArtMedica da dieci anni è l'unica manifestazione che presenta e premia gli scatti di medici e dentisti di tutto il mondo, *World Medical View* è il primo evento che "esporta" questi scatti al di fuori di Czystochowa.

"Per noi – ha detto il vicepresidente dell'Enpam, Giampiero Malagnino – è un grande piacere e un onore potere ospitare questa mostra in quella che è la 'casa dei medici e dentisti italiani'".

I MEDICI FOTOGRAFI ITALIANI

Attraverso la mostra, l'Amfi ha promosso anche la propria attività – che comprende l'organizzazione di concorsi, mostre personali e collettive, edizione di libri e cataloghi – e l'associazione stessa, nata nel 1994 e affiliata alla Federazione italiana associazioni fotografiche (Fiaf). "Da tempo stiamo lavorando per cercare di costituire un nucleo internazionale di Associazioni di medici fotografi e *World Medical View* è certamente un primo passo importante" ha detto il presidente di Amfi Maurizio Iazeolla, neurologo. La mostra è stata realizzata con il supporto di Piazza Vittorio Aps ed Enpam e ha avuto il riconoscimento della Fiaf, della Fnomceo, degli Ordini di Roma e di Benevento e della *Medical chamber* di Czystochowa. Inoltre, ha beneficiato degli auspici della *Federation internationale de l'Art photographique* (Fiap) ●

Paesaggi con tridimensionalità speciale

Si deve cercare la tridimensionalità nella foto di paesaggio, dice Marco Carulli. Con il fotografo professionista e docente della Nikon School, abbiamo fatto una video chiacchierata pubblicata sul sito dell'Enpam, chiedendogli alcuni consigli utili a chi vuole cimentarsi nel concorso fotografico lanciato da Il Giornale della previdenza e che come tema ha proprio il paesaggio, sia naturalistico che urbano. Una tridimensionalità che, spiega Carulli, si ottiene attraverso la composizione – sfruttando oggetti, strade, profili di colline, rilievi montani – per indirizzare lo sguardo verso quello che abbiamo deciso essere il soggetto della nostra fotografia. Altro consiglio del docente Nikon, è quello di inserire nella foto un oggetto in primo piano, una persona, una pianta, una casa. Anche questo – infatti – contribuisce a dare alla foto di paesaggio quella tridimensionalità che la renderà speciale.

Ulteriore concetto illustrato dal nostro esperto è quello relativo alla definizione di foto attiva o passiva. In sostanza, si tratta di evitare di realizzare uno scatto scontato puntando esclusivamente sul fatto che si è in un posto incredibilmente bello (foto passiva) e di riuscire, invece, a creare un punto di vista diverso, una situazione non comune – una foto attiva per l'appunto – anche se si è in un luogo estremamente noto e conosciuto.

"Partiamo dalla foto che farebbero tutti: questo non deve essere il punto di arrivo, ma di partenza" dice Carulli.

INVIATECI I VOSTRI SCATTI

Il concorso "Il Paesaggio" continua. Mandateci i vostri scatti (in formato jpg) come sempre indicandoci nome, cognome, professione, città dove siete iscritti all'Albo, luogo dove avete scattato la foto, tipo di macchina utilizzata, obiettivo e i dati di scatto. Se volete potete dare un titolo allo scatto e segnalare dove trovarvi sui social (Facebook o Instagram).

Inviare le foto a questo indirizzo mail giornale@enpam.it. Se troppo pesanti utilizzate Wetransfer o servizi simili.

Le foto che riceveremo verranno pubblicate sul sito Enpam, sui nostri canali social e le più interessanti sulla rivista Il Giornale della previdenza ●



PER INVIARE LE FOTO



Foto:
Fabio Tutino,
odontoiatra di Torino

Gli scatti di *World medical view*



↑ Polish eagles – White-tailed eagle – thirst

Dr Dariusz Dura
Poland, PhotoArtMedica



↑ Le comunicazioni al tempo del COVID

Dr Federico Giusto
Italy, Amfi

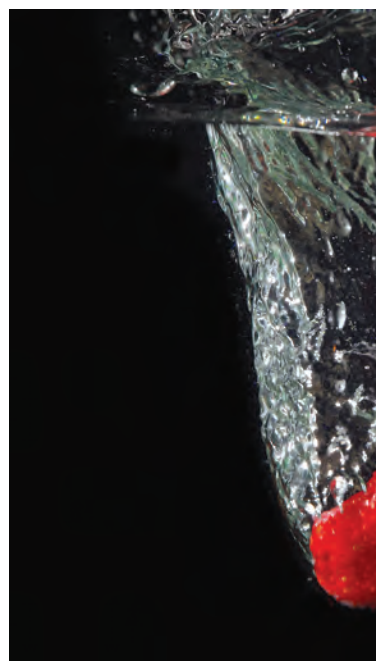
→ Hipnosis

Dr Jerzy Bednarski
Poland, PhotoArtMedica



→ Splash

Dr Roberto Carlon
Italy, Amfi



a cura di **Norberto Maccagno** e **Vincenzo Basile**



↑ **Italy Ombre al tramonto**

Dr Francesco Spaziani
Italy, Amfi



↑ **Departures**

Dr Leonid Goldin
Israel, Photoclub RP

Libri di medici e dentisti



DIZIONARIO DI MEDICINA NARRATIVA. PAROLE E PRATICHE di Massimiliano Marinelli

Editrice Morcelliana, Brescia, 2023, pp. 516, euro 35,00

La Medicina narrativa, intesa come metodologia d'intervento clinico basata su una specifica competenza comunicativa, non è così presente nella formazione dei professionisti della salute. A fronte di questa consapevolezza - sottolinea nell'introduzione l'Autore, docente di Medicina narrativa all'Università Politecnica delle Marche - è nata quest'operazione editoriale senza precedenti. Di ogni lemma, i massimi esperti della disciplina riportano definizione, etimologia, storia e prospettive future. Oltre alle voci tradizionali come ad esempio ente malattia, diagnosi, prognosi, analizzano novità espressive quali "slow medicine" e "narrazione digitale". Esaminano il termine patografia in tutte le sue declinazioni: paleo-patografia, psico-patografia e fictio-patografia con irresistibili richiami letterari, storici, artistici e cinematografici per un'opera che si consulta come un dizionario, ma si legge come un libro.

MANUALE DI GASTROENTEROLOGIA PEDIATRICA. UNA GUIDA PER IL PEDIATRA E IL MEDICO DI MEDICINA GENERALE di Salvatore Cucchiara

Le malattie del tratto gastrointestinale rappresentano il 30 per cento delle consulenze pediatriche giornaliere. Lo specialista pediatra e, o, il medico di medicina generale troveranno in questo manuale ricco di tabelle e algoritmi riassuntivi, articolato per sintomi e segni clinici, utili indicazioni per la cura dei piccoli pazienti. Il testo riporta anche dodici casi clinici, documentati da un'ampia iconografia, gestiti dall'Unità di gastroenterologia ed epatologia pediatrica dell'università "La Sapienza", che l'Autore ha diretto per due decenni.



Il Pensiero Scientifico
Roma 2023
pp.446
euro 45,00

ALFONSO CORTI. LA SCOPERTA DELL'ORGANO DELL'UDITO di Alessandro Martini, Paolo Mazzarello, Eugenio Mira, Albert Mudry

Gli Autori ripercorrono la parabola umana di Alfonso Corti, insigne anatomista, il cui nome è legato all'organo dell'udito da lui identificato nel 1851, nonostante i limiti tecnici dell'epoca. Da Pavia il giovane marchese andò a laurearsi in Medicina a Vienna e, sebbene stimato nell'ambiente accademico europeo, interruppe bruscamente a 32 anni la sua carriera. Completo di illustrazioni, in appendice al volume è visibile l'articolo originale "*Recherches sur l'organe de l'ouïe des mammifères*" che Corti scrisse per descrivere la sua sensazionale scoperta.



Padova University Press, 2022
pp. 283
euro 40,00

In breve

LE SOSPENSIONI di Domenico Miceli

Attento e concentrato come un raggio laser in sala operatoria, Michele Santonicola è considerato "il re dei trapianti di cuore". Ma non è motivato da impulsi umanitari. Insegue gloria e denaro. Finché inaspettatamente, il suo ruolo si ribalta. Da cardi-chirurgo a paziente. Riceve un cuore nuovo e la sua vita, algida, imbocca un bivio non previsto. L'Autore è cardiologo e questo è il suo primo romanzo. **Europa Edizioni, Roma, 2023, pp. 146, euro 13,90**

NATUZZA EVOLO. LA GUARIGIONE DI UN MEDICO FRA SCIENZA E MISTICISMO di Mario Tangari

Per Natuzza Evolo (1924-2009) è stato aperto il processo di beatificazione nel 2019. La veggente calabrese, con le offerte dei devoti, nella spianata di Paravati fece realizzare la Chiesa "Cuore Immacolato di Maria Rifugio delle anime", i centri "Mons. Pasquale Colloca" per gli anziani e "Ospiti della speranza" per i malati terminali con annesso "Villaggio del Conforto" per i loro familiari. Conterraneo della Mistica, l'Autore - ortopedico al San Giovanni di Roma - nel 2020 colpito da una patologia senza scampo per la Scienza, guarisce. Grazie alla sua devozione a Natuzza Evolo. Lo racconta in queste pagine.

Media & Book, Roma, 2021, pp.112, euro 16,00



a cura di **Paola Stefanucci**



IL MEDICO DELLA MUTUA. STORIA DI UN'ISTITUZIONE E DI UN MESTIERE di Giorgio Cosmacini

Pantarei, Milano, 2022, pp. 224, euro 15,00

Lo storico della Medicina, Giorgio Cosmacini, illumina la figura del medico della mutua. Ne illustra la storia, iniziata nel '43 con la creazione dell'Inam (Istituto nazionale assicurazione malattie) e finita nel '78 con il varo del Ssn (Servizio sanitario nazionale). Non di rado oggetto di ironia e persino di satira, il "mutualista" nell'immaginario popolare è percepito come un compilatore di ricette, dispensatore di prescrizioni ipertrofiche e cacciatore di assistiti. Eppure, ha retto le sorti di una sanità pubblica arretrata e ritardataria - sottolinea l'Autore - apprezzato dai molti pazienti che hanno trovato in lui una risposta adeguata ai loro bisogni. Non sempre dal "potere" politico, che oggi dimostra altrettanta disaffezione per il medico del Ssn, erede diretto del medico della mutua. Nonostante gli appelli ubiquitari che propongono riforme della sanità pubblica ambulatoriale e territoriale.

AVER CURA DEL PARTO ED ESSERNE FELICI di Sara Bignotti - Andrea Lojacono

È possibile riappropriarsi della nascita come evento non solo clinico, ma anzitutto umano?

Sara Bignotti, giornalista scientifica, incalza sull'argomento Andrea Lojacono, responsabile della sala parto degli Spedali Civici di Brescia, mettendo a fuoco tre temi attraverso i quali si può diversamente parlare del parto: fisiologia, etica, affettività.

Ne emerge una visione in grado di ridefinire la "cura ostetrica", come cura dell'altro e cura di sé, e di istruire un'esperienza felice per ogni donna.



**Editrice Morcelliana
Brescia 2020
pp. 176
euro 13,00**

I TUMORI NON MELANOCITARI DELLA PELLE. INQUADRAMENTO GENERALE, CARATTERISTICHE, STATO DELL'ARTE DELLE TERAPIE

di Cesidio Cipriani - Antioco Franco Sedda

Questa classe di tumori rappresenta il 96 per cento delle neoplasie cutanee. Gli Autori - l'uno già pri-mario di Medicina nucleare e l'altro già dirigente di ricerca Enea - ne illustrano le caratteristiche, le principali tecniche diagnostiche e le terapie oggi presenti nella pratica clinica.

Inoltre, dedicano un ampio spazio alle innovative tecniche di brachiterapia conformazionale con isotopi - alcune delle quali messe a punto in lunghi anni di lavoro sperimentale proprio da loro stessi - fornendo un'esaustiva documentazione sui risultati clinici ottenuti.



**Auto-pubblicato, 2023
pp. 180
euro 32,26**

In breve

LA RACCHETTA DI FREUD di Paolo Catanzaro

Il tennis, sul lettino dello psicoanalista. Come in tutti gli altri sport, anche in questa disciplina la dimensione psicologica ha un ruolo centrale, condizionando concentrazione e strategie di gioco.

Psichiatra psicoanalista e tennista agonista (over 55), l'Autore usa alcuni strumenti dell'operazione analitica per cogliere le analogie tra ciò che avviene in un incontro sulla terra rossa e i valori della vita.

Auto-pubblicato, pp. 128, euro 15,00

IL MAESTRO AL TELEFONO. CON PROFILO DELLA VITA E DELLE OPERE DI SANDRO TROTTI di Vincenzo Mandozzi

Dal 1984 un autoritratto di Sandro Trotti è appeso nel corridoio vasariano degli Uffizi. Le opere del Maestro, nato a Monte Urano nel 1939, abitano in tutti i musei del globo.

In Cina all'Accademia di Belle Arti di Guangzhou, nel Canton, il suo busto campeggia nel Centro studi a lui dedicato.

Nel 2020 ha arricchito il già notevole patrimonio artistico di Fermo con una donazione di cento opere. E ciò anche grazie all'iniziativa dell'Autore, chirurgo della mano e infaticabile promotore culturale delle sue Marche.

Associazione culturale "La Luna", 2022, pp. 88, ill., euro 12,00



MISSIONE LONGEVITÀ. DALL'ESPERIENZA CON GLI ASTRONAUTI LE STRATEGIE PER VIVERE BENE E A LUNGO di Filippo Ongaro

Sperling & Kupfer, Milano, 2023, pp. 307, euro 18,90

L'Italia è tra i primi paesi al mondo per l'aspettativa di vita, ma non per l'aspettativa di vita sana e in autonomia. Che cosa si può fare per coltivare una sana longevità? Ce lo dice Filippo Ongaro, medico d'equipaggio per sette anni all'Esa (Agenzia Spaziale Europea). La sua "missione" era quella di definire nuovi protocolli di alimentazione e allenamento psicofisico, per mantenere al massimo la prestazione degli astronauti e rallentare l'invecchiamento accelerato cui sono esposti nello spazio. Tuttavia, il medico spaziale ha concepito strategie applicabili anche alle persone sulla Terra per vivere in salute e a lungo. E a tal fine indica alcune buone pratiche che agiscono su: protezione cellulare, controllo del peso corporeo, mantenimento della massa muscolare, potenziamento fisico e mentale, memoria e resilienza.



IMPARARE DAL PASSATO. PRATICHE OSTETRICHE E GINECOLOGICHE CHE NON HANNO RETTO ALLA PROVA DELLE EVIDENZE SCIENTIFICHE di Claudio Crescini

Piccin, Padova, 2023, pp. 84, euro 10,00

La storia dell'Ostetricia e della Ginecologia, al pari di tutta la storia della Medicina, è un susseguirsi di scoperte, invenzioni, errori e correzioni. Claudio Crescini - ginecologo da 45 anni, docente all'Humanitas University di Milano - in questo volume spiega perché alcune pratiche ostetriche e ginecologiche sono state superate, ridotte o completamente abbandonate e tesse le lodi dei recenti progressi nell'assistenza alla nascita. Tra gli argomenti trattati l'episiotomia, la manovra di Kristeller, l'amnioressi, il parto pilotato, il monitoraggio cardiotocografico. Chiude il libro un capitolo sull'applicazione dell'ecografia per la sorveglianza della gravidanza scritto da Maria Pia Pisoni, ostetrico-ginecologa, già responsabile del Servizio di ecografia dell'Ospedale Niguarda di Milano.

LA SALUTE MENTALE NEL PERIODO PERINATALE. UNO SGUARDO TRA DIVERSE DISCIPLINE di Marina Cattaneo, Laura Dal Corso, Gina Barbano, a cura di Laura Camoni, Gabriella Palumbo, Antonella Gigantesco

Al tema - multidisciplinare e in continua evoluzione - della salute mentale perinatale è dedicata questa poderosa opera corale.

Una fitta schiera di specialisti affrontano, tra l'altro, questioni complesse come i (falsi) miti della maternità e della paternità, la genitorialità, la famiglia, la teoria dell'attaccamento, la sofferenza emotiva, il disturbo mentale, la violenza domestica e il lutto durante il periodo perinatale. Le curatrici devolveranno le royalties ricavate dalla vendita del volume all'Unicef.



Il Pensiero Scientifico Editore

Roma 2022

pp. 440

euro 40,00

In breve

OGNI CUORE È PIENO DI STANZE di Normanna Ferro

Rodigina, classe 53, Normanna Ferro - sebbene scriva da sempre - solo due anni fa ha pubblicato per la prima volta le sue poesie. L'Autrice, internista a Udine, conquista subito due premi letterari prestigiosi: il "Città di Arona" (che ricorda Gian Vincenzo Omodei Zonini, medico e umanista) e il "Posidonia Paestum". Dai suoi versi - sia che evocino la madre, un ricordo, la noia di un giorno che scorre monotono - affiora una creatività limpida, immediata, coinvolgente.

Campanotto Editore, Pasian di Prato (Udine), 2021, pp. 48, euro 10,00

Per proporre un libro

Per chiedere la recensione è necessario inviare una copia cartacea di cortesia all'indirizzo:

Il Giornale della previdenza dei Medici e degli Odontoiatri
Piazza Vittorio Emanuele II, 78
00185 Roma

La copia non verrà restituita, anche nel caso in cui il libro non venga recensito.

ilgiornaledellaprevidenza
DEI MEDICI E DEGLI ODONTOIATRI

EDITORE FONDAZIONE ENPAM

TIROIDE. LA FARFALLA DEL METABOLISMO. CONOSCERE PER PREVENIRE, CURARSI E STARE IN SALUTE di Daniela Pace

Le patologie della tiroide nel nostro Paese interessano sei milioni di persone. A che cosa serve, come funziona e come si cura la ghiandola a forma di farfalla posta nella parte anteriore del collo, regolatrice di molte funzioni importanti del nostro organismo? Ce lo spiega Daniela Pace - endocrinologa in forza all'ospedale San Carlo di Nancy di Roma - che destina i proventi del libro all'*Italian thyroid cancer observatory foundation*, alla Società italiana di Ultrasonologia in medicina e biologia e alla cattedra Unesco-Educazione alla Salute e allo sviluppo sostenibile, istituita nel 2019 all'Università Federico II di Napoli.



E.L.I. Medica
Villaricca (Napoli)
2022
ill., pp. 112
euro 24,00

In breve

NARRAZIONI DOPO LA LEGGE 180/1978 di Ezio Cristina

Storie vere di follia sono raccolte in queste pagine dallo psichiatra torinese Ezio Cristina, formatore Iesa (inserimento/integrazione etero familiare supportata di adulti).

A raccontarle medici, psicologi, operatori, famiglie ospitanti, una logopedista, un'antropologa, un odontotecnico scrittore, il bibliotecario dell'ex ospedale psichiatrico di Collegno, un ex ricoverato evaso più volte dal manicomio.

Booksprint, Romagnano al Monte (Salerno)
2022, pp. 106, euro 15,90

CON IL CAMICE AL ROVESCIO. GITA NEL MONDO DELLA SANITÀ E DELLA SALUTE di Ilaria Rossiello

Si possono affrontare temi quali le malattie e l'organizzazione della sanità senza chiudersi necessariamente nella gabbia della seriosità. Ilaria Rossiello, 32 anni, ci racconta con brio il suo lavoro di "medica di famiglia", insegnandoci a riconoscere i campanelli d'allarme delle principali malattie e a orientarci nel mondo (talvolta babelico) della salute.

Auto-pubblicato, 2022, pp. 174, euro 18,00

DIREZIONE E REDAZIONE
Piazza Vittorio Emanuele II, n. 78 — 00185, Roma
T 06 48294258 / giornale@enpam.it

DIRETTORE RESPONSABILE
Gabriele Discepoli

REDAZIONE
Marco Fantini (caporedattore)
Giuseppe Cordasco
Paola Garulli
Laura Montorselli
Laura Petri
Gianmarco Pitzanti

GRAFICA
Vincenzo Basile
Valentina Silvestrucci
Studio Mistaker

DIGITALE E ABBONAMENTI
Samantha Caprio, Marco Zuccaro

SEGRETERIA DI REDAZIONE
Francesca Bianchi
Silvia Fratini

A QUESTO NUMERO HANNO COLLABORATO ANCHE
Antioco Fois, Norberto Maccagno,
Paola Stefanucci, Claudia Torrisi

FOTOGRAFIE
Tania Cristofari, Alberto Cristofari
Foto d'archivio: Ansa, Enpam, Getty Images

ILLUSTRAZIONI
Giovanni Gastaldi
Jacopo Rosati
Marta Signori

STAMPA
Poligrafici Il Borgo Srl
Via del Litografo, 6
40138 Bologna

BIMESTRALE — ANNO XXVIII — N. 4 del 21/06/2023
Di questo numero sono state tirate 198.276 copie
Registrazione Tribunale di Roma n. 348/99 del 23 luglio 1999
Iscrizione Roc n. 32277

IL GIORNALE DELLA PREVIDENZA — ONLINE
www.enpam.it/giornale-della-previdenza



SCARICA LA GUIDA PER I MEDICI E DENTISTI LIBERI PROFESSIONISTI



Scansiona il QR code
per sfogliare la guida
per i medici e dentisti
liberi professionisti



il giornale della previdenza
DEI MEDICI E DEGLI ODONTOIATRI

DELLA STESSA COLLANA:

